



InSite® *Salmonella* Тест смывов на *Salmonella*

Номер по каталогу: IS050 (50 тестов)



Описание & Назначение

Тест InSite® *Salmonella* применяется после процедуры мойки для выявления *Salmonella enterica* на поверхностях, контактирующих с пищевыми продуктами, и оборудовании для мойки на поверхностях из нержавеющей стали, пластика, резины, керамики или герметизированного бетона. Изменение цвета среды с фиолетового на ярко желтый предположительно считается положительным результатом.

Тест InSite *Salmonella* должен применяться обученным персоналом.

Принцип работы

Среда InSite *Salmonella* содержит сбалансированную смесь запатентованных селективных агентов и метаболических субстратов для роста и дифференциации *Salmonella enterica* от посторонних микроорганизмов в образце. Среда обеспечивает селективный рост *Salmonella*, ограничивая рост других грамотрицательных и грамположительных бактерий. По мере роста выбранной популяции среда становится кислой; растворенный в среде индикатор pH реагирует на изменение pH, и цвет среды меняется с фиолетового на ярко-желтый. Визуальное изменение цвета среды с фиолетового на ярко-желтый через 24 часа при 37 °C указывает на предположительно положительный тест на *Salmonella*. Результаты нельзя считать отрицательными до 48 часов инкубации.

Необходимое оборудование

- Инкубатор 37 ± 1 °C Для наилучшей теплоотдачи мы рекомендуем пользоваться сухоблочным термостатом, например, Hygiena® Кат.№ INCUBATOR или INCUBATOR2.

Процедура тестирования

Перед началом тестирования

Тампон предварительно увлажнен; внутри пробирки с тампоном допускается образование конденсата.

В некоторых устройствах допускается образование естественного осадка. Осторожно встряхните устройство, чтобы растворить осадок, до или после инкубации. Это не повлияет на эффективность теста.

Рекомендации по сбору образцов:

- Используйте асептическую технику: не прикасайтесь к тампону или внутренней части устройства для взятия образцов (т. е. к трубке тампона).
- Вращайте тампон во время сбора образца, чтобы обеспечить максимальный захват образца.
- Приложите достаточное давление, чтобы создать изгиб в стержне тампона.

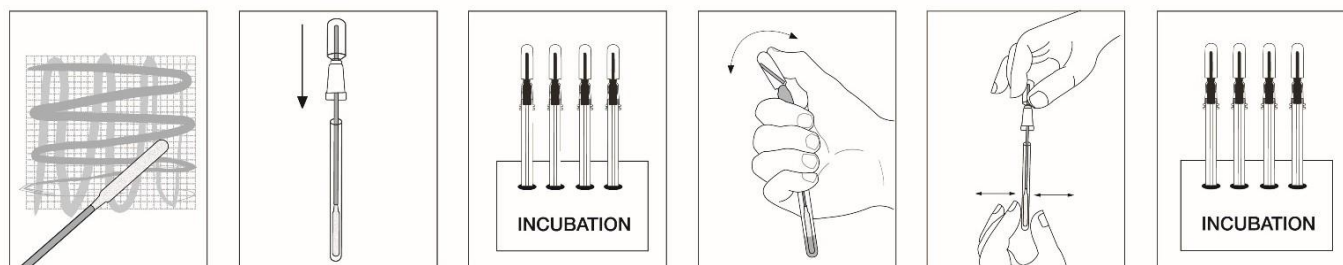


Рис. 1. Схема применения теста InSite *Salmonella*.

Шаг 1: Сбор образца & Предварительное обогащение

- 1.1 Крепко удерживая пробирку, поверните и снимите с нее верхнюю часть вместе с тампоном. Тщательно протрите тампоном стандартную область тестирования 30×30 см на типичной плоской поверхности. Для неровных поверхностей убедитесь, что техника взятия смыва остается неизменной для каждого теста, и протрите достаточно большую область, чтобы собрать репрезентативный образец.
- 1.2 Поместите тампон обратно в пробирку с тампоном и плотно закройте тестовое устройство. Не активируйте тестовое устройство.
- 1.3 Для получения наилучших результатов инкубируйте устройство 6 ч при 37 ± 1 °C. Можно выбрать другое время предварительного обогащения: см. примечание о модификации процедуры обогащения ниже.

Шаг 2: Активация & Селективное обогащение

- 2.1 Извлеките устройство InSite *Salmonella* из инкубатора. Для активации устройства прочно удерживайте пробирку и при помощи большого и указательного пальцев надломите клапан внутри груши, наклоняя ее вперед-назад. Сожмите грушу 3–4 раза, чтобы полностью выдавить жидкость в пробирку.
- 2.2 Осторожно сожмите пробирку трижды, чтобы перемешать жидкость до дна, затем встряхните пробирку 3 сек. Это поможет высвободить клетки из тампона и вытеснить из него воздух.
- 2.3 Инкубируйте от 18 до 42 ч при 37 ± 1 °C. Оцените изменение цвета и запишите результат. Предположительно положительный результат можно увидеть уже через 24 ч после сбора образца. Результат нельзя считать отрицательным, если прошло менее 48 ч инкубации. Обратитесь к разделу *Интерпретация результатов*.

Примечание: модификация процедуры обогащения

В качестве альтернативы шаг 1.3 можно пропустить (а) или продлить (б):

- а. Чтобы исключить предобогащение, пропустите шаг 1.3 и немедленно активируйте устройство в соответствии с шагом 2.1. Пропуск предварительного обогащения снижает эффективность выделения сальмонелл и увеличивает вероятность ложноотрицательных результатов.
- б. Время предварительного обогащения может быть продлено более чем на рекомендуемые 6 ч. Увеличение времени предварительного обогащения увеличивает вероятность ложноположительных результатов.



Интерпретация результатов

Удерживая пробирку вертикально, сравните цвет среды в ней с цветом окрашенного окна на этикетке. Если цвет среды изменился с фиолетового на ярко-желтый за 24–48 ч при 37 °С, образец предположительно положительный на *Salmonella* (см. рис. 2).

Результаты не могут считаться отрицательными, пока образец не инкубирован в течение 48 ч после сбора образца. Рекомендуется использовать отрицательный контроль.

Примечание: важно интерпретировать только изменение цвета среды и игнорировать влияние цвета тампона из пены (табл. 1). Только ярко-желтая среда должна считаться свидетельством положительного результата на сальмонеллу в образце.

Подтверждение результатов

Предположительно положительные образцы можно подтвердить путем посева образцов на обычно используемые селективные агаровые среды для сальмонелл или используя любую другую подтверждающую процедуру.

Типичные колонии сальмонелл на селективных агаровых пластинах затем могут быть дополнительно проанализированы с использованием биохимических, иммунологических или молекулярных методов. Известно, что некоторые штаммы *Citrobacter*, *Escherichia coli* и *Raoultella* дают ложноположительные реакции во многих тестах на сальмонеллу, включая InSite *Salmonella*. Кислотные вещества, такие как дезинфицирующие средства, также могут вызывать положительное изменение цвета.

Условия хранения и срок годности

- Хранить при 2–8 °С
- Дата окончания срока годности указана на упаковке

Утилизация

Продезинфицируйте перед утилизацией. Устройства InSite можно дезинфицировать автоклавированием или замачиванием в 20% гипохлорите натрия на 1 ч. Затем их можно утилизировать как обычные бытовые отходы. Также устройства InSite могут быть сданы для утилизации как биологически опасные отходы.

Меры предосторожности

Компоненты устройства InSite не представляют риска для здоровья при использовании по назначению. Использованные тест-системы, в которых присутствие бактерий было подтверждено, могут представлять биологическую опасность и должны быть безопасно утилизированы в соответствии с правилами лабораторной практики и санитарными нормами. Бактерии рода *Salmonella* представляют собой опасный для человека патоген. В работе с образцами, которые могут содержать бактерии рода *Salmonella* (пробирки с предположительно положительным результатом), следует быть крайне осторожными и ограничивать доступ к обогащенным образцам.

Ответственность компании Hygiena

Как и в случае любой другой культуральной среды, результаты теста InSite *Salmonella* не устанавливают гарантию качества на еду, напитки или процессы, протестированные с их помощью. Компания Hygiena не несет ответственности перед пользователями или перед любыми третьими лицами за любой косвенный, случайный, неумышленный ущерб или повреждения, причиненные в результате использования данного устройства. В случае, если изделие окажется неисправным, ответственность компании Hygiena ограничивается исключительно заменой изделия или, по своему усмотрению, возвратом суммы, уплаченной за него. Сообщите компании Hygiena об обнаруженной неисправности в течение 5 дней и верните изделие в компанию Hygiena. Свяжитесь со Службой поддержки клиентов для получения номера разрешения для возврата товара.

Контактная информация

Для получения информации посетите www.hygiena.com/contact-us.

Для получения технической поддержки посетите www.hygiena.com/technical-support-request.

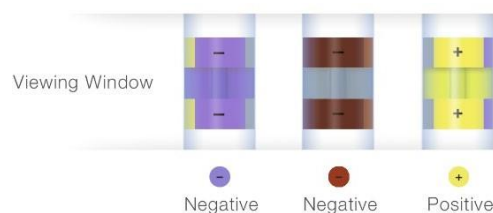


Рис. 2. Результаты теста InSite *Salmonella* в окне устройства.

Табл. 1. Интерпретация результатов теста

Swab	Medium	Result
Purple	Purple	Negative
Yellow	Purple	Negative
Yellow	Brown	Negative
Yellow	Yellow	Positive